

Environnement

Punaises de lit

Qu'est-ce qu'une punaise de lit?

La punaise de lit est un insecte qui, une fois adulte, a un corps de forme ovale et sans ailes. À jeun, elle mesure environ ¼ de pouce et son corps est aussi plat qu'une feuille de papier. Après s'être nourrie, elle devient rouge foncé et engorgée. Les œufs sont blanchâtres, en forme de poire et ont environ la taille d'une tête d'épingle. On trouve des groupes de 10 à 50 œufs dans les fissures et les crevasses. Les punaises de lit vivent un an, durant lequel la femelle peut pondre de 200 à 400 œufs, en fonction de l'abondance de nourriture et de la température. Les œufs éclosent environ 10 jours après la ponte.

De quoi les punaises de lit se nourrissent-elles?

La nourriture préférée des punaises de lit est le sang humain, mais elles se contentent aussi du sang des mammifères et des oiseaux. Les punaises de lit piquent la nuit, s'attaquant à tout le corps humain, en particulier au visage, au cou, à la partie supérieure du torse, aux bras et aux mains. Les punaises de lit peuvent survivre jusqu'à six mois sans se nourrir. Le mâle et la femelle piquent tous les deux.

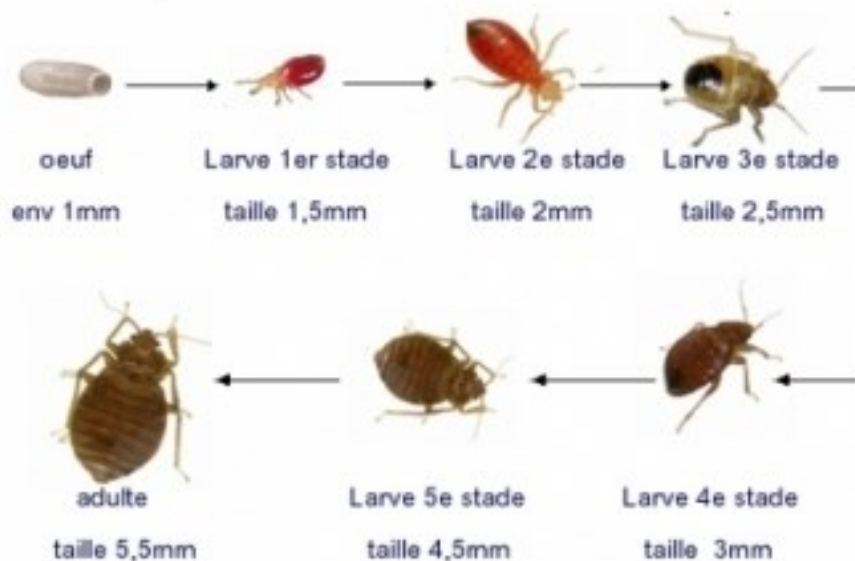
Les punaises de lit transmettent-elles des maladies?

Il n'a pas été démontré que les piqûres de punaises de lit propagent des maladies chez l'humain. La plupart des gens ne se rendent pas compte qu'ils ont été piqués par des punaises, mais certaines personnes plus sensibles que d'autres peuvent avoir une réaction allergique localisée. Il peut y avoir danger d'infection si l'on gratte les parties piquées.

À quoi ressemblent les piqûres de punaises de lit?

Lorsque les punaises de lit piquent une personne, elles injectent leur salive dans la région de la piqûre, et la peau devient irritée et enflammée. Les réactions varient d'une personne à l'autre. Les lésions causées par les piqûres de punaises peuvent passer inaperçues ou ressembler à des piqûres de puce ou de moustique ou à d'autres problèmes de peau.

Cycle de vie de la punaise de lit



© A&D PROTECT

L'éruption la plus courante consiste en des lésions rouges, plates et localisées qui démangent. Les piqûres de punaises sont généralement de petites lésions rouges légèrement soulevées et gonflées, disposées de façon linéaire et en groupes de trois, que l'on appelle « déjeuner, dîner et souper ». Des cloques remplies de sang ou de liquide peuvent se former chez les personnes très sensibles à la salive de punaise de lit.

Comment peut-on soigner les piqûres de punaises de lit?

La plupart des piqûres de punaises disparaissent d'elles-mêmes sans traitement. Nettoyez votre peau et évitez de vous gratter. En cas de forte démangeaison, votre docteur peut prescrire une crème ou des antihistaminiques. Des antibiotiques oraux sont parfois prescrits pour une infection secondaire de la peau découlant d'un grattement excessif.

Quelles personnes sont le plus à risque?

Les personnes qui nettoient les chambres d'hôtel, qui font l'entretien, qui donnent des soins à domicile et dans des centres de soins infirmiers, les travailleur(euse)s sociaux, bref tous ceux et celles que leur emploi amène de façon générale dans des endroits où peuvent vivre des punaises de lit. On a aussi trouvé des punaises de lit dans des meubles de bureau, dans des réserves de papier ou des classeurs.

Que puis-je faire s'il y a des punaises de lit à mon lieu de travail ou chez moi?

La direction de votre lieu de travail devrait avoir un protocole pour lutter contre les punaises de lit.

La meilleure méthode pour s'en débarrasser est la lutte antiparasitaire intégrée (LAI), qui combine divers produits et techniques posant le moins de risques possible à la santé humaine et à l'environnement.

- 1. Consultez votre service de santé régional ou un spécialiste de la lutte antiparasitaire pour confirmer la présence de punaises de lit.**
- 2. Enlevez les objets inutiles.**
- 3. Calfeutrez avec du mastic les fissures et les fentes se trouvant entre les plinthes, sur les planchers et les murs. Réparez ou enlevez le papier peint qui se décolle, resserrez les plaques d'interrupteur et scellez toutes les ouvertures par lesquelles des pipes, câbles ou autres services publics pénètrent dans la pièce.**
- 4. Inspectez la pièce et les meubles : inspectez toutes les fissures et les crevasses en recherchant des taches de sang ou des insectes vivants.**
- 5. Lavez tous les couvre-sièges, nappes, draps et taies d'oreillers dans de l'eau très chaude.**

lh:sepb343